



VNiVERSiDAD
D SALAMANCA

1218
Viii CENTENARIO
2018

*Políticas de empleo en España:
¿Más y mejor empleo?*

Miguel Ángel Malo
Universidad de Salamanca

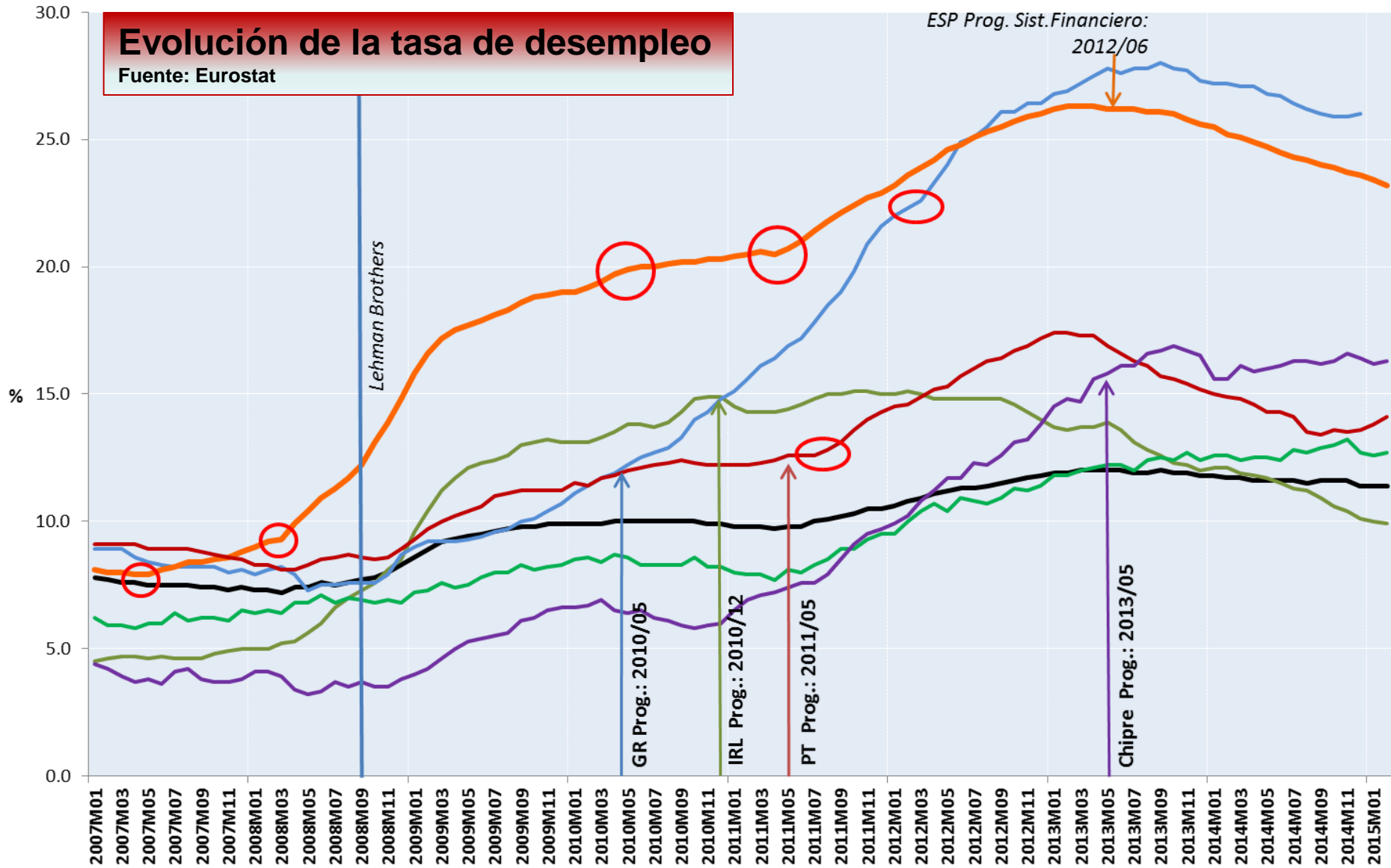
*Por el derecho a un trabajo decente – Comisión General Justicia y Paz
Lleida, 11 de abril de 2015*

1. Introducción

— EZ-12 — Irlanda — Grecia — España — Portugal — Italia — Chipre

Evolución de la tasa de desempleo

Fuente: Eurostat



2. Las respuestas ante la crisis

- Dos momentos de política (dos momentos de la crisis):
 - Política de estímulo.
 - Política de ajuste fiscal rápido (“austeridad”) + Reformas estructurales

2. Las respuestas ante la crisis

- Impactos laborales y sociales:
 - Política de estímulo: Menor de lo necesario (problemas de coordinación en la economía mundial).
 - Y descuidando el impacto sobre el empleo (S. Khatiwada; OIT)
 - Política de “austeridad”: El peso del ajuste ha caído sobre el mercado de trabajo.

2. Las respuestas ante la crisis

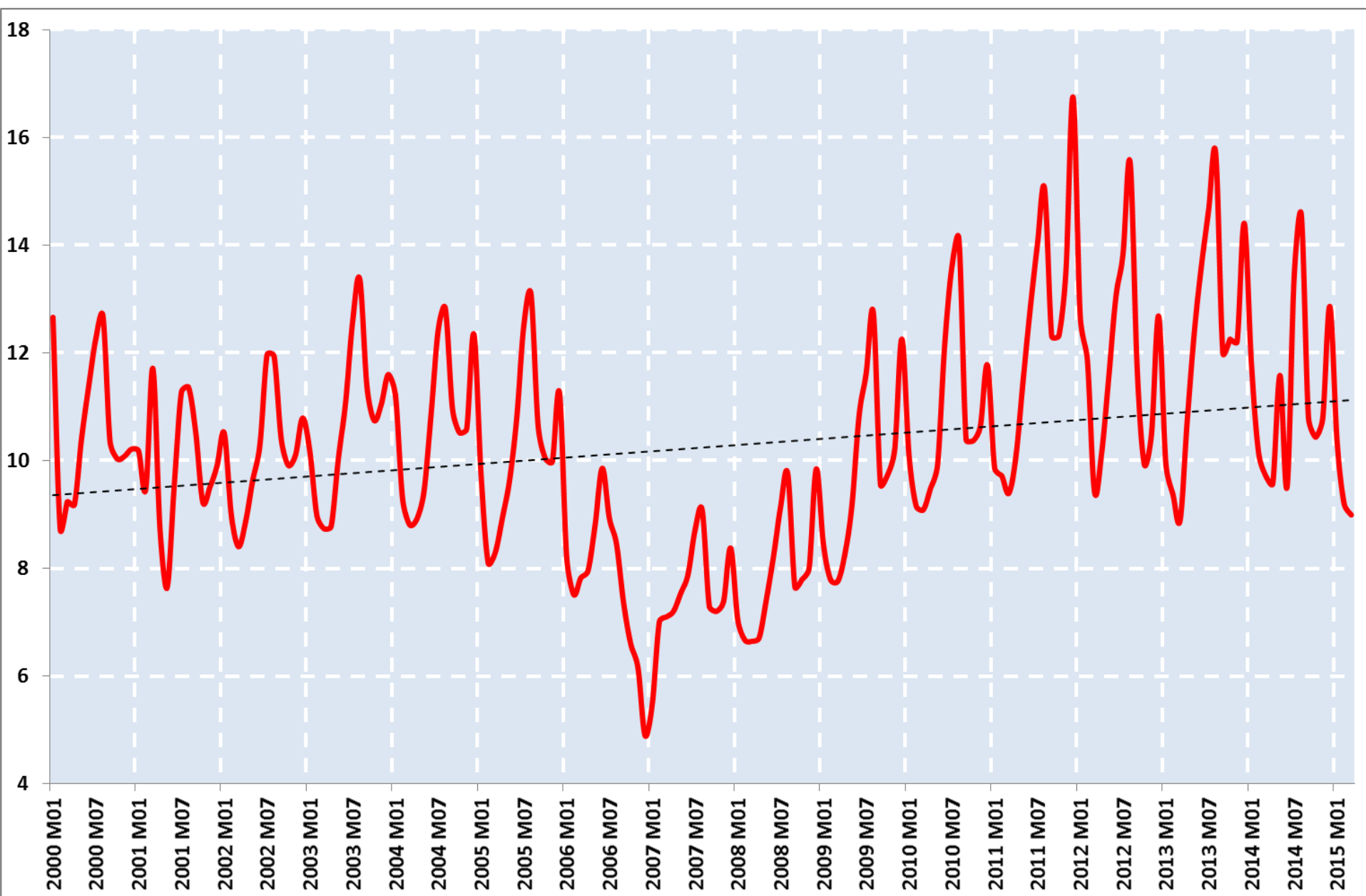
- Reformas estructurales: Casi reducidas a la normativa legal del mercado de trabajo:
 - Los ajustes cuantitativos: costes de despido y segmentación.
 - La estructura de la negociación colectiva.
 - Políticas pasivas y activas.
 - Colectivos específicos (jóvenes).

3. Efectos

- La segmentación no es fácil de atacar. La temporalidad está muy anclada en el sistema de relaciones laborales español.
- Se ha atacado reduciendo la diferencia en los costes de salida entre temporales e indefinidos.
 - PERO los flujos de contratación parecen no estar respondiendo con rapidez (¿falta de efectividad o incertidumbre económica?)

Ratio: Nuevos contratos temporales / Nuevos contratos indefinidos

Fuente: Registro de Contratos (SEPE)



3. Efectos

- Pero, además, parecen estar apareciendo nuevas formas de precariedad más allá de la temporalidad:
 - ¿Qué está pasando con el contrato a tiempo parcial?
 - El fenómeno de los “autónomos dependientes”.

3. Efectos

– Negociación colectiva:

- Menos convenios.
- ¿Menor cobertura? Caída de los convenios provinciales.
- También nuevas negociaciones (ESP).
- Cambio de poderes relativos, en especial en los convenios de empresas.
- Diálogo social.

3. Efectos

- Las políticas activas están paradas...
 - Escasa articulación activas / pasivas.
 - Se ha apostado por algunas políticas activas sobre las cuales había consenso que no eran efectivas.
 - De la tarifa plana a la eliminación de costes fijos.
- La garantía juvenil de la UE:
 - Totalmente insuficiente.
 - Parece no entenderse en España.

4. Desafíos y riesgos

- **Lento crecimiento:**
 - Desempleo de larga duración.
 - Desbloqueo lento de la entrada en el mercado de trabajo.
- **Empleo:**
 - Turismo: fuerte estacionalidad, temporalidad y acumulación de horas.
 - Pequeñas empresas (escasa resistencia ante los problemas).
 - Las “devaluaciones competitivas” del Derecho Laboral.
- **Desigualdad y pobreza:**
 - Gran caída de salarios de los dos deciles más bajos.
 - Riesgo de crecimiento del núcleo duro de la pobreza.

4. Desafíos y riesgos

- **A nivel internacional:**

- Políticas de crecimiento: ¿Un nuevo momento de la política económica? (Plan Juncker)
- Verdadera coordinación de políticas en la Eurozona.
- Más allá de medidas específicas, una estrategia favorable al empleo significa una perspectiva de conjunto diferente (OIT, *El trabajo en el mundo 2013*, capítulo 5):
 - Colocar el empleo al mismo nivel de importancia que el resto de objetivos macroeconómicos (re-equilibrio de objetivos y de la distribución temporal de costes y beneficios).



VNiVERSiDAD
D SALAMANCA

1218
Viii CENTENARIO
2018

Gracias por su atención

Más en:

<http://diarium.usal.es/malo>

Programas de Garantía Juvenil

A los desempleados jóvenes (**menores de 25 años**) hay que ofrecerles alguna de las siguientes medidas en un cierto plazo (4 meses):

- (i) Plaza en el sistema educativo.**
- (ii) Oportunidad de formación para completar su base educativa.**
- (iii) Participar en un programa de empleo.**
- (iv) Asistencia especial en la búsqueda de empleo**

(i) y (ii) requieren amplia coordinación de los subsistemas educativos y formativos (reglados y no reglados) y los sistemas de validación de cualificaciones.

(iii) Papel central de los servicios públicos de empleo

(iv) Orientación personalizada

- Experiencias nacionales positivas: Suecia y Finlandia. Evaluaciones
- Rango de edad: ¿Adecuado para España?
- ¿Presupuesto suficiente? →

Programas de Garantía Juvenil

Coste estimado de implementar un Programa de Garantía Juvenil (millones de €)

	PGJ	Costes Adm.	Costes Totales
EZ 17	16821.9	4264.2	21,086.11
Bélgica	372.1	94.3	466.47
Alemania	1395	353.6	1,748.63
Estonia	104.6	26.5	131.11
Irlanda	347.6	88.1	435.71
Grecia	926.4	234.8	1,161.28
España	5617.5	1424	7,041.49
Francia	2860	725	3,585.01
Italia	3081.2	781.1	3,862.28
Chipre	49.6	12.6	62.14
Luxemburgo	11.7	3	14.71
Malta	24.6	6.2	30.84
Países Bajos	71.9	18.2	90.08
Austria	184.2	46.7	230.9
Portugal	841.7	213.4	1,055.12
Eslovenia	83.4	21.1	104.56
Eslovaquia	491	124.5	615.41
Finlandia	359.3	91.1	450.36

OIT (2012): Costes basados en el caso sueco:

- 6,000 €/joven desempleado.
- 600 €/joven desempleado como costes administrativos.
- Todos los jóvenes desempleados como beneficiarios potenciales.

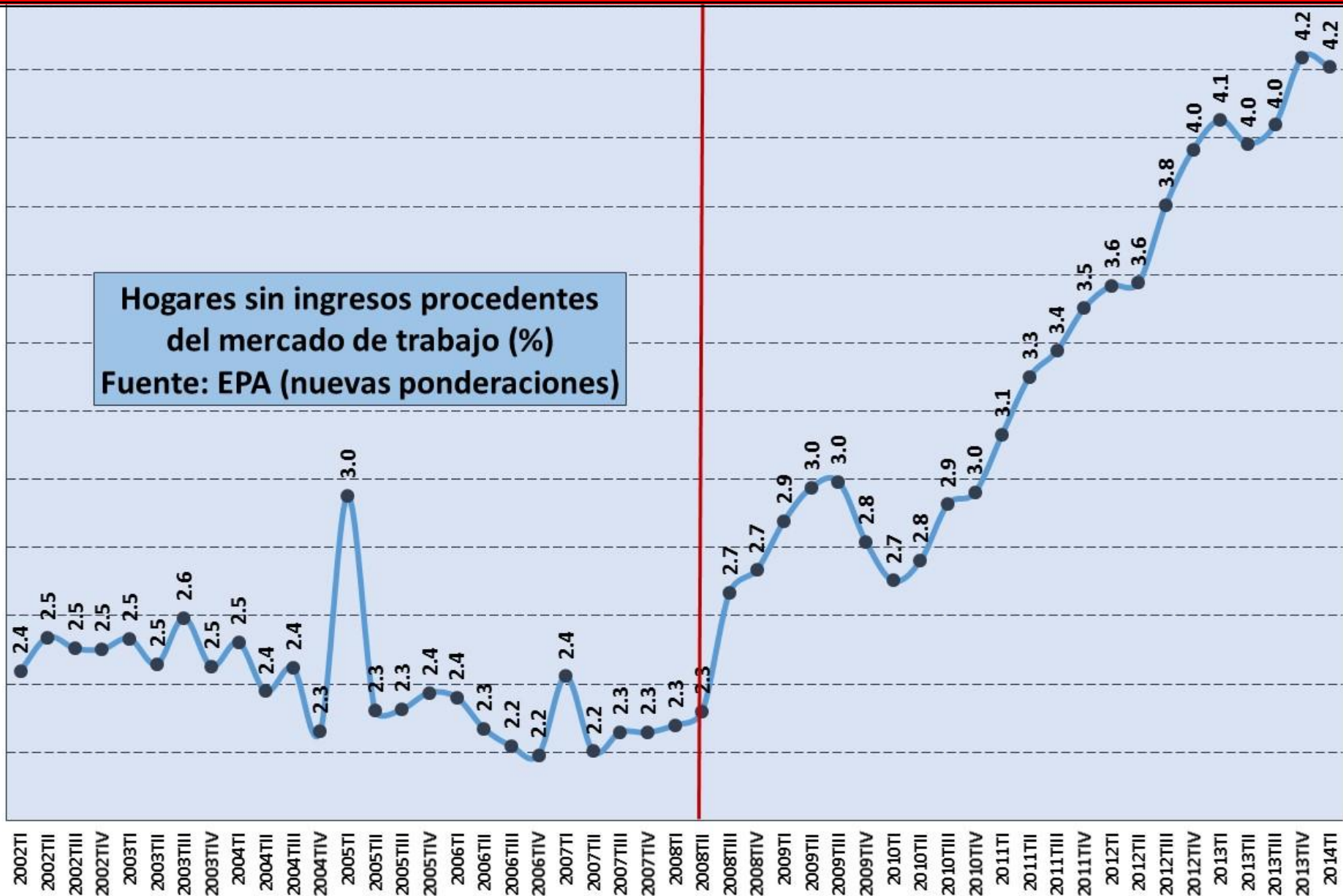
Progreso tecnológico

- El progreso tecnológico (sobre todo las nuevas tecnologías de la información y la comunicación):
 - Ha cambiado el contenido de las ocupaciones (¿sobre-educación aparente?)
 - Plantea desafíos sobre qué hay que enseñar en el sistema educativo reglado y sobre la formación a lo largo de la vida.
 - Crea nuevos tiempos de trabajo: ¿impacto en la vida familiar?

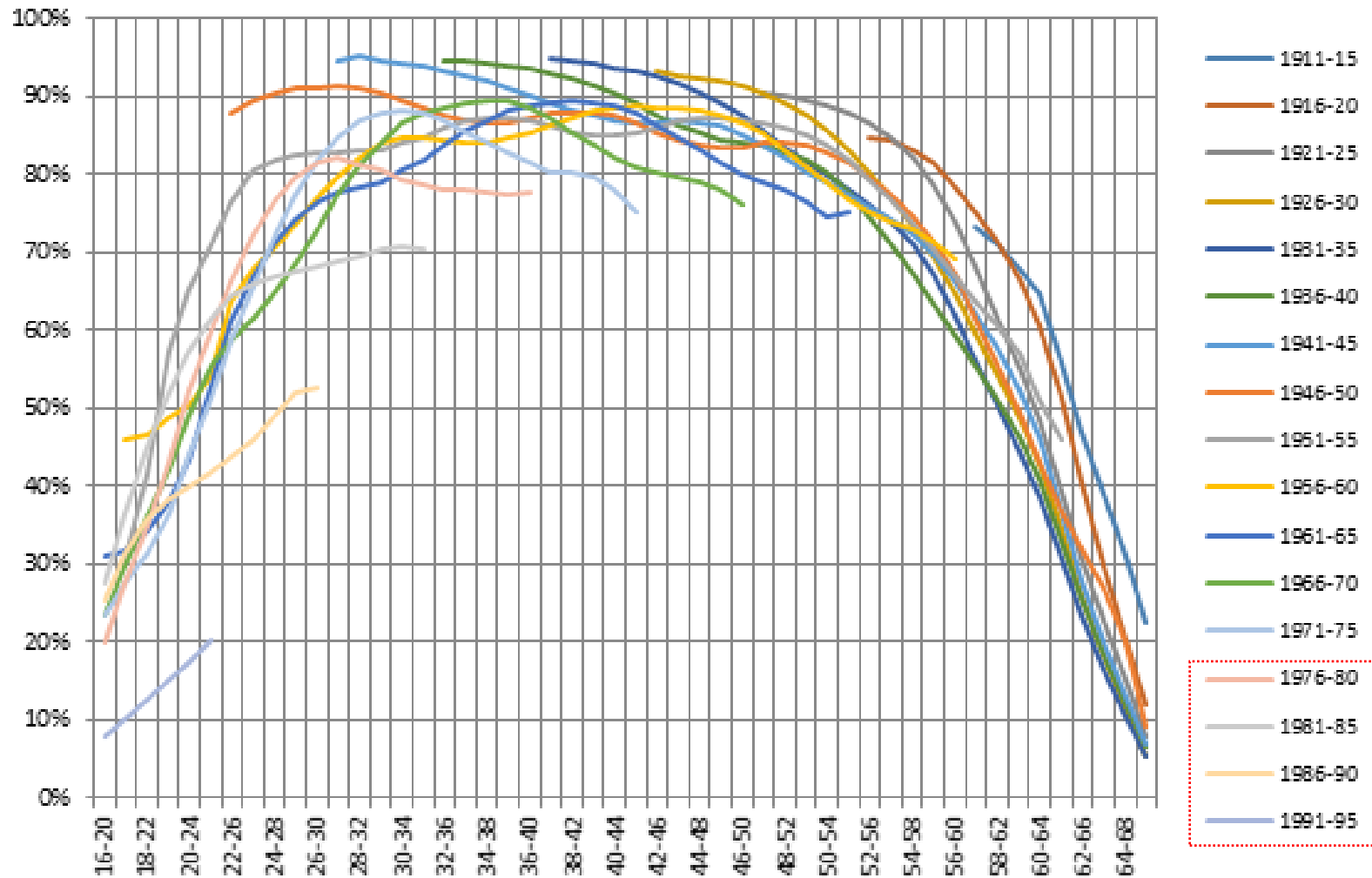
Progreso tecnológico

- Cualificaciones de un “buen trabajo” (Levy & Murnane):
 - Pensamiento experto: Resolver problemas nuevos para los que no hay una rutina de solución.
 - Comunicación compleja: Persuadir, explicar y transmitir una determinada interpretación de la información.
- Tener o no tener esas cualificaciones básicas es lo que marcará la frontera:
 - Quien no las adquiera: rotación laboral, más desempleo, menos salario.
 - ¿Desajuste educativo? Desafíos para el sistema educativo reglado.
 - ¿Qué puede hacer la formación a lo largo de la vida?

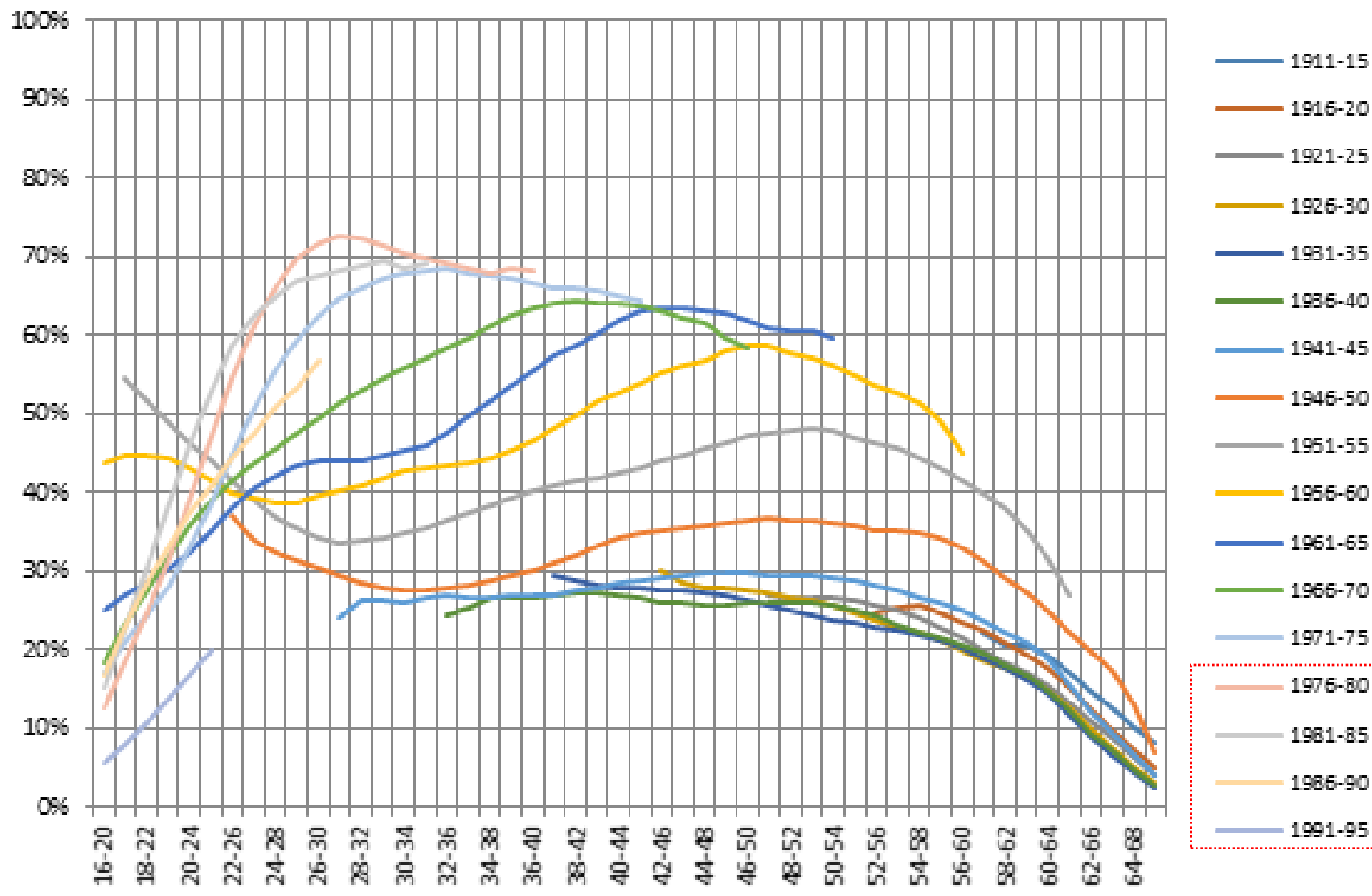
Impactos en el riesgo de pobreza y exclusión



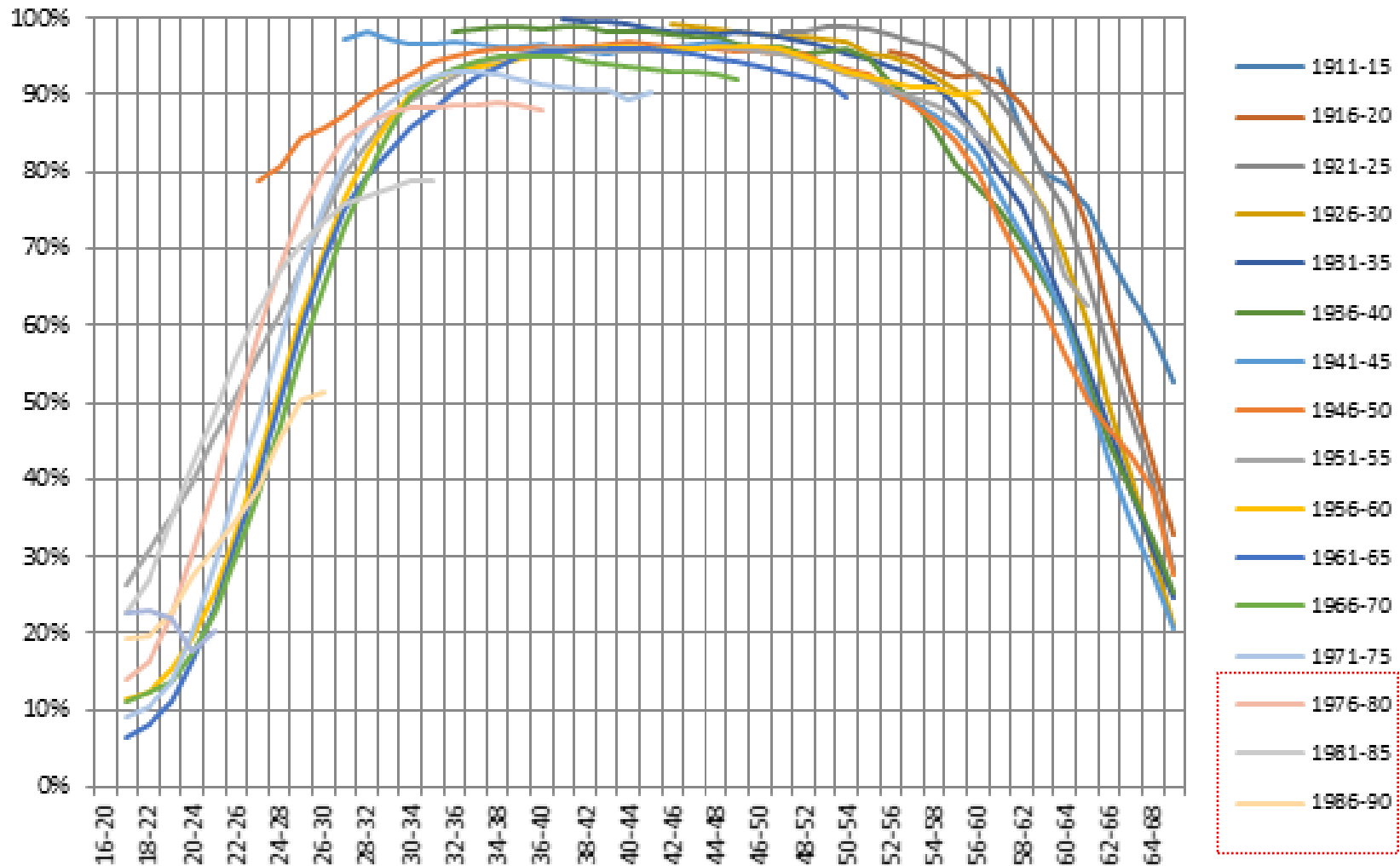
Empleo y edad



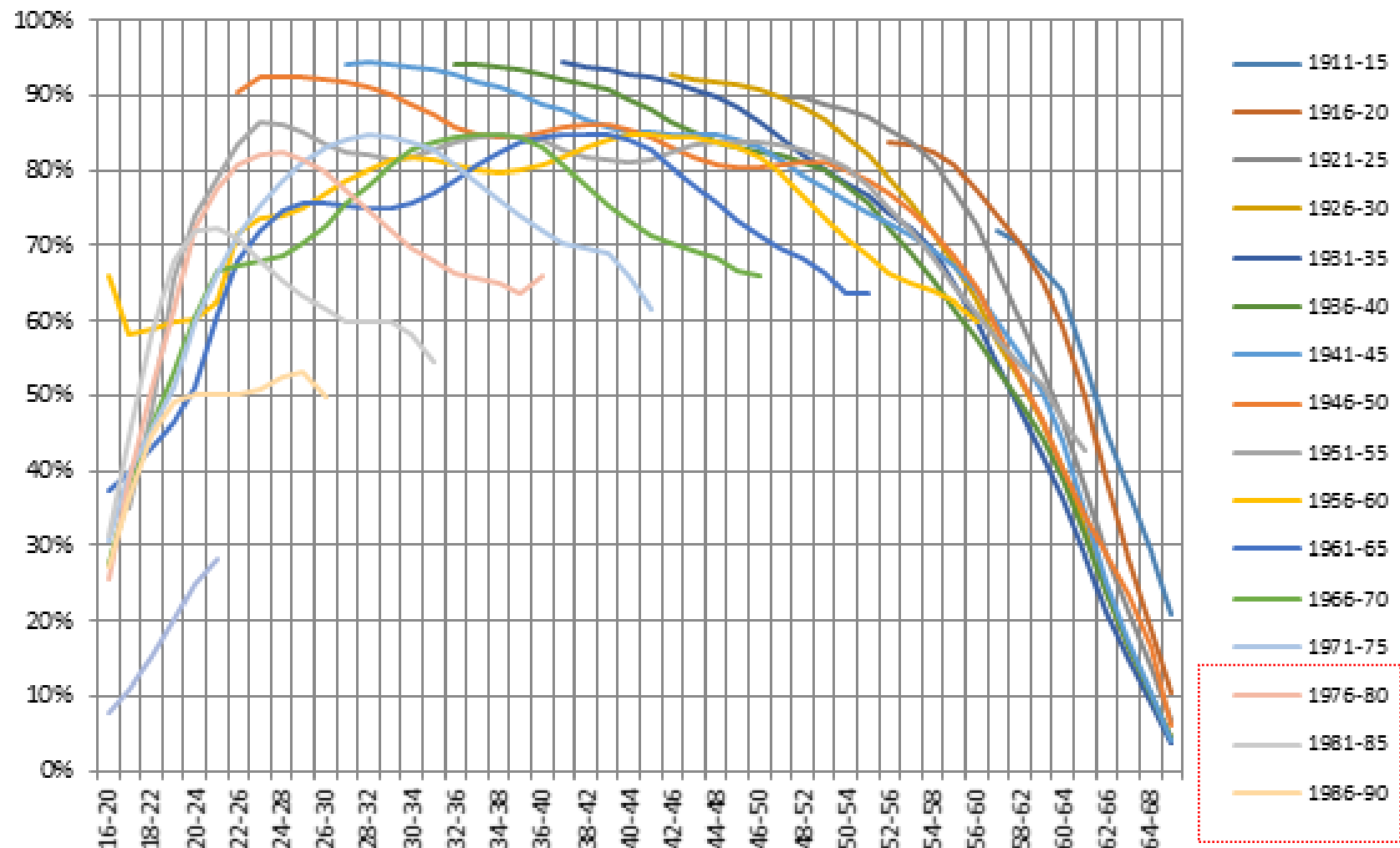
Empleo y edad



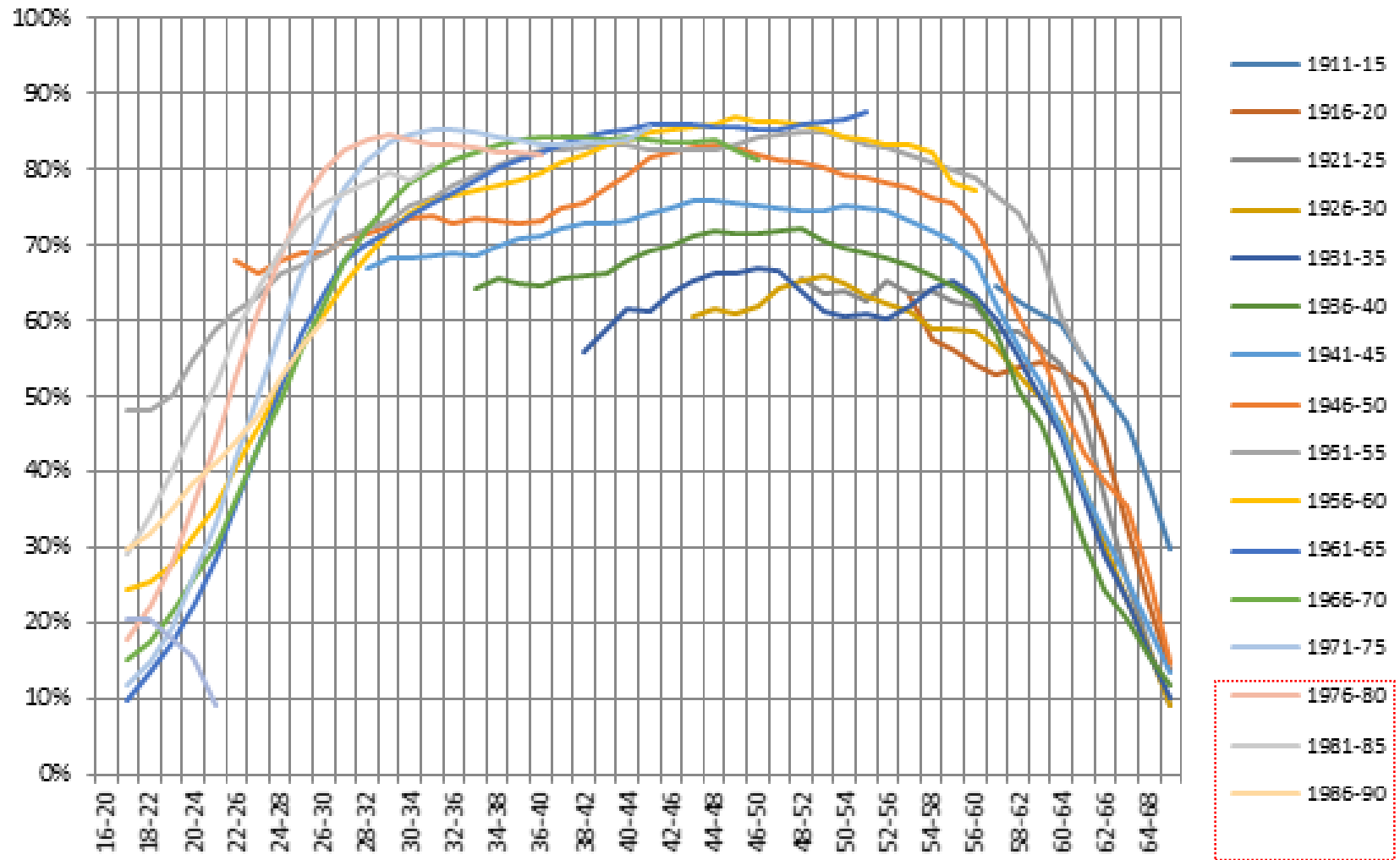
Empleo y edad



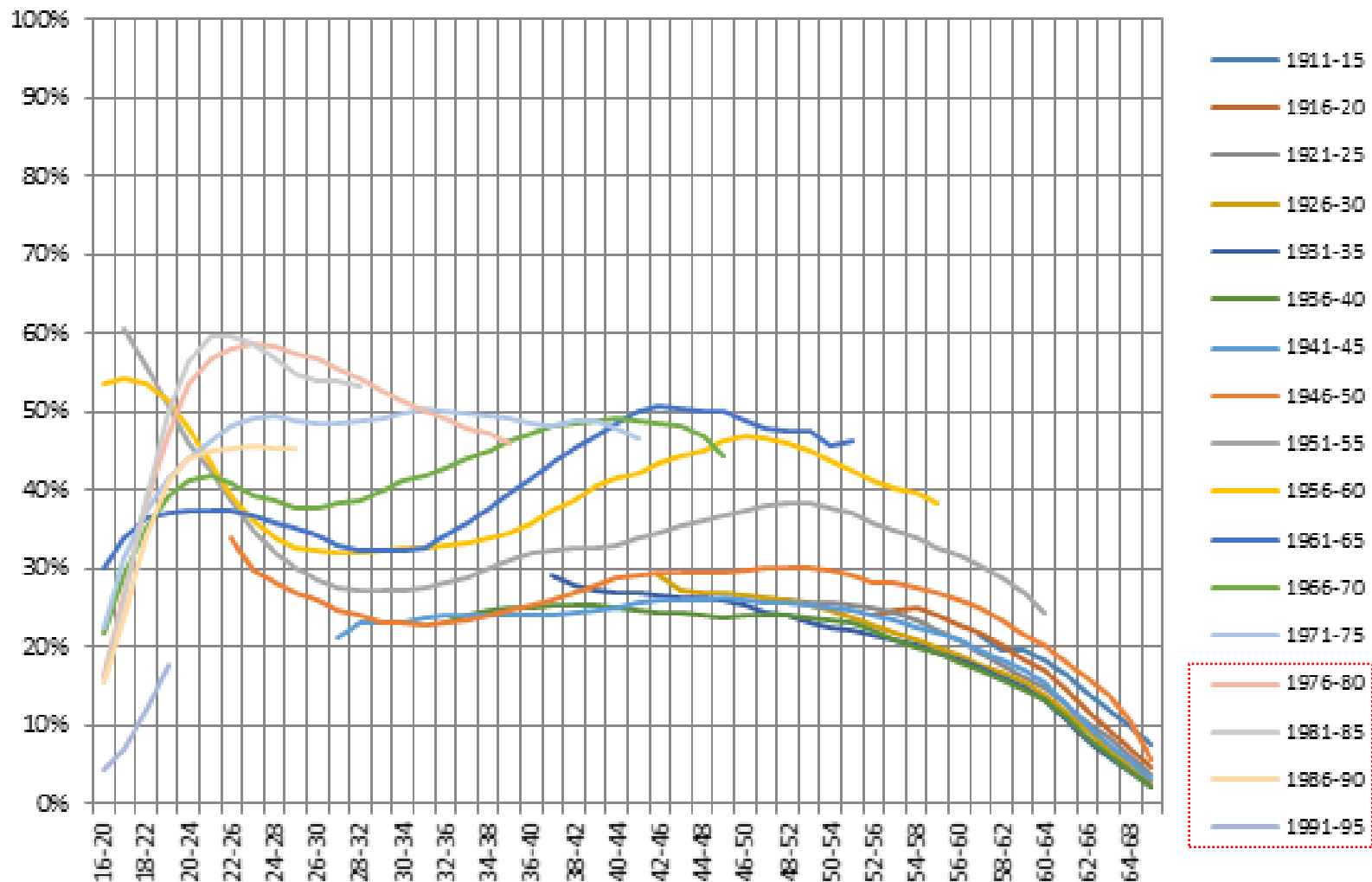
Empleo y edad



Empleo y edad



Empleo y edad



CORTESÍA DE LUIS GARRIDO (UNED)

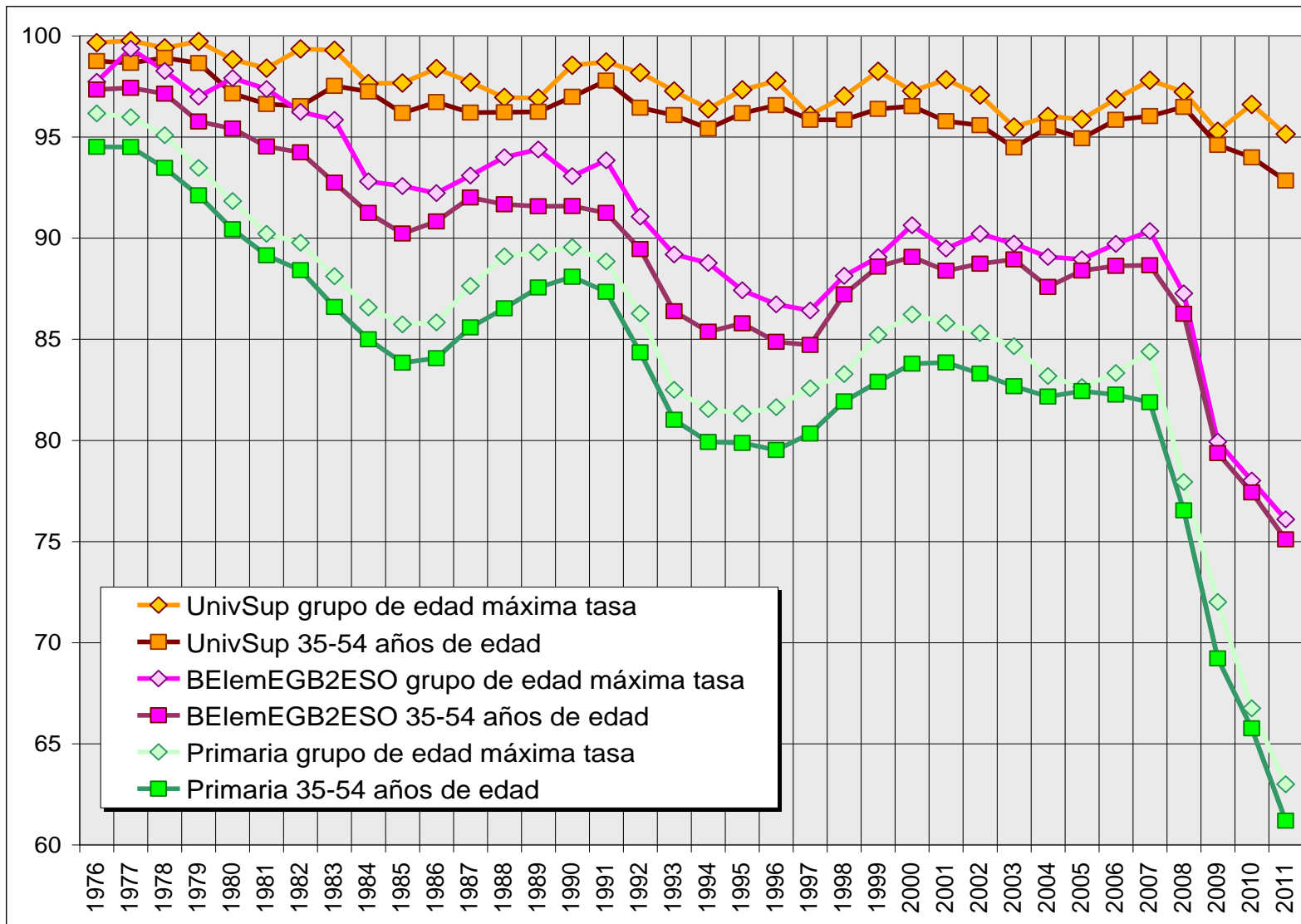


Gráfico nº 1 Tasa de Empleo de los varones de 35 a 54 años de edad españoles nacidos en España en tres niveles educativos (Primaria, Secundaria inicial y Universitarios de nivel superior). Fuente: EPA 1976 - 2011